

eMPF  
積金易

@MPF  
積金易

積金易平台



# 自僱人士簡易指南



 注册積金易  
处理  强積金大小事  
一站式更Easy 

## 什么是积金易？

积金易平台（积金易）是一个一站式电子平台，把强积金计划的行政程序**标准化、精简化和自动化**，从而让计划成员及雇主能更简单方便地管理强积金，提升用户体验，以提高营运效率和降低行政成本。

强积金受托人及其计划已全部转移至积金易，所有原本由受托人处理的行政程序都会透过积金易处理。

随着积金易的启用，**雇主、雇员或自雇人士**，都可以随时随地于线上一站式查阅和管理所有强积金帐户。



完成注册，便可即时透过  
网页或流动应用程式登入  
及使用积金易。



所有强积金计划已转移至积金易，积金易将执行强积金计划的行政工作并直接向你提供服务。你**不应**再提交行政指示予受托人。

# 三步注册积金易

注册积金易只需简单三步,约数分钟便可完成。你可浏览积金易网站 [www.empf.org.hk](http://www.empf.org.hk) 或下载积金易流动应用程序进行注册。你需要准备以下资料/文件:

- 有效的手机号码及电邮地址(可选择)以接收一次性密码及启动通知
- 已登记的「智方便」帐户



以有效的手机号码及电邮地址(可选择)登记注册,确保你选择的通讯方法顺利接收积金易发出的通知。

下载积金易流动应用程序



## 注册步骤

### 1 使用已登记的「智方便」验证身分

于注册页面选择「成员」,然后使用「智方便」流动应用程序完成电子身分验证。



如果你的强积金帐户名称与你的身分证明文件不一致,你的强积金帐户资料将未能于积金易显示。如有需要,请联络积金易平台作出修改。



登入「智方便」验证

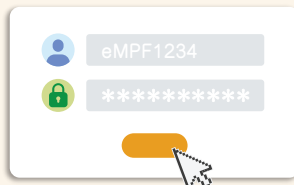
### 2 填写个人资料



输入你的个人资料,包括手机号码、电邮地址、通讯地址及偏好通讯方法等,按「提交」。

### 3 设定登入名称及密码

你将会即时收到一个积金易号码。请按「立即启动」设定你的积金易用户名称及密码。



# 积金易流动应用程序功能概览



## 1 通知

## 2 计划成员姓名及积金易号码

## 3 检阅所有待办事项

查看供款提醒及待跟进事项, 包括:

- 已储存的待提交申请
- 待缴付的帐单
- 强积金中介人/代表为你准备的申请

## 4 强积金帐户概览

左右滑动此栏以检视所有强积金帐户概览、结余、投资收益或亏损等。

## 5 编辑捷径



新增或删除首页所显示的捷径, 包括:

- 基金转换
- 我的信件及报表
- 未来供款的投资
- 整合个人帐户
- 离职转移或转移自雇人士帐户
- 登记强积金帐户
- 我的纪录

## 6 我的强积金

管理名下所有强积金计划, 包括:

- 登记强积金帐户
- 作出一次性自愿性供款
- 投资 (进行基金转换/重组投资组合或更改未来供款的投资组合)
- 转移强积金
- 提取权益

## 7 待办事项

## 8 我的帐户

更新积金易设定或管理强积金帐户资料, 亦可在此找到你的信件及报表。



积金易的电子服务现已可透过网页或流动应用程序使用, 立即开始探索吧!

# 使用积金易小锦囊

## 登记强积金帐户

任何人士在成为自雇人士的首60日内,必须选择一个强积金计划并登记开立自雇人士帐户。你可随时透过积金易平台于你心仪的强积金计划线上开立自雇人士帐户。

1 按积金易主页下方选单中的

我的强积金 > 登记强积金帐户



并选择「自雇人士帐户」类别

选择你想参加的强积金计划,然后根据屏幕上的指示透过「智方便」流动应用程序完成身分验证,并填写你的业务及个人资料;

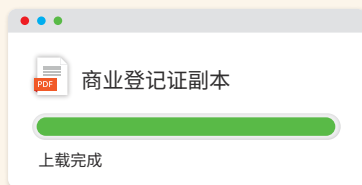
2 设定帐户的投资指示,并填写供款详情,包括选择按年或按月供款周期,及申报有关入息;

A screenshot of the积金易 app showing the investment and contribution settings. It includes options for '供款周期' (Contribution cycle) with radio buttons for '整笔' (Lump sum), '每年' (Annual), and '每月' (Monthly). Below this is a '日期' (Date) field with the value '06 / 2024'. There is also a '供款期' (Contribution period) field with the value '01 / 01 - 31 / 12' and a '自雇开始日期' (Self-employed start date) field with the value '13 / 06 / 2024'.

3 选择付款方式。



4



最后上载屏幕上显示的所需证明文件,确认已填写的资料,轻松完成帐户登记!

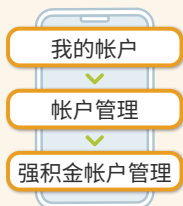


## 提交供款

### ● 更新有关入息资料

自雇人士须于所参加的强积金计划每个财政年度的终结日前至少**30日**申报有关入息。如你想透过积金易更新你的有关入息申报,你只须:

- 1 登入后按下方选单中的



并选择相关计划,以浏览你的「自雇人士帐户」详情。

- 2 按 **申报有关入息** 以更新有关入息金额。



### ● 支付供款

- 根据你已选择的供款周期,你需**定期**支付强积金供款。

你不妨考虑设定直接付款授权并选择直接扣帐为你的预设付款方法,以授权你的定期供款准时自动过数,方便省时。



- 如选择其他付款方法

- 第一步 登入积金易,在「我的投资组合」下滑动并选择「自雇人士」分页
- 第二步 选择相应的强积金计划及按「供款纪录」分页
- 第三步 按「选择并付款」及选择相应的付款方法,填写支付资料及上载相应证明文件(如付款收据等)
- 第四步 跳转至相应电子支付平台(如适用),或透过相应付款方法支付供款



完成首次支付后,你最近一次供款支付详情会预载于积金易上(包括供款金额、付款方法等),方便你编辑及下次提交!



## ● 查阅供款纪录

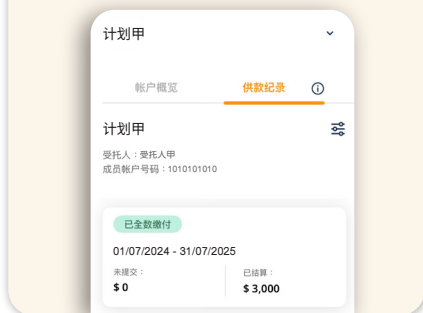
1

你可于主页向左右滑动,在「自雇人士」分页内选择**强积金计划**。



2

并于「供款纪录」分页中查阅已完成处理的供款详情。



## 更改投资指示

你可透过**积金易**随时更改你现有帐户的投资组合,或为未来的供款设定新的投资指示。

于**积金易**主页按选单中的「我的强积金>投资」,再按屏幕上的指示进行「**现有帐户结余的投资**」或「**未来供款的投资**」。



积金易流动应用程序使用指南  
(计划成员) - 《投资强积金》



## 转移强积金权益或整合强积金帐户

你可透过积金易一站式转移自雇人士帐户,亦可以随时转移可扣税自愿性供款帐户。

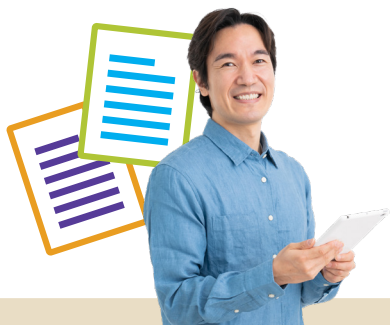
于积金易主页按选单中的「我的强积金>转移强积金」,便可提交「**离职转移或转移自雇人士帐户**」或「**转移可扣税自愿性供款**」的行政指示。



离职转移或转移  
自雇人士帐户



转移可扣税  
自愿性供款



## 申报终止自雇人士身分

如你不再自雇,于主页选单按「我的帐户>帐户管理>强积金帐户管理」,选择相应的强积金计划,按「**申报终止自雇**」并填报你的终止自雇日期。

紧记在最后一个供款日前完成供款!



# 查询及支援

## 网上资讯



积金易网站



常见问题



积金易使用指南及教学影片

## 客户查询

积金易客户服务热线	183 2622
电邮地址	enquiry@support.empf.org.hk
积金易服务中心网上预约系统	www.empf.org.hk

## 积金易服务中心

地址	香港岛 - 香港湾仔皇后大道东248号大新金融中心6楼601B室 九龙 - 九龙尖沙咀东部么地道77号华懋广场12楼1204-6室 新界 - 新界荃湾杨屋道8号如心广场第2座18楼1802A室
办公时间	星期一至五 上午9时至下午6时 星期六 上午9时至下午1时 星期日及公众假期 休息

如你需要使用积金易服务中心, 你可在积金易网站的网上预约系统, 预约未来90日的服务时段。你亦可直接致电积金易客户服务热线进行预约。





積金易客戶服務熱線: 183 2622

積金易服務中心網上預約: [www.empf.org.hk](http://www.empf.org.hk)

2026年4月